



# Användardokumentation för CuMaP-PC

## Cup- och Matchplaneringssystem för PC

### Fleranvändarsystem och behörigheter

© Efkon AB 2005-2011

#### Innehållsförteckning:

<b>1. INLEDNING .....</b>	<b>2</b>
<b>2. BEHÖRIGHETSNIVÅER.....</b>	<b>2</b>
<b>3. FÖRBEREDELSE OCH PLANERING AV NÄTVERKET .....</b>	<b>3</b>
3.1. PLANERING.....	3
3.2. UPPSÄTTNING AV NÄTVERKSENHETER .....	3
3.3. EXEMPEL PÅ NÄTVERK .....	4
<b>4. INSTALLATION AV CUMAP PÅ ÖVRIGA DATORER.....</b>	<b>5</b>

## 1. Inledning

CuMaP-PC kan användas av flera användare samtidigt i ett lokalt nätverk. Systemet är designat för att hantera fleranvändarsupport.

Ett separat program **CuMaP - Admin av nätverk och rättigheter** - blir automatiskt installerat och kan återfinnas under **Start > Program > CuMap**. Ikonen finns dessutom som en genväg på ert skrivbord.

## 2. Behörighetsnivåer

Sex olika behörighetsnivåer kan läggas upp per användare. Dessa är:

- **Admin** - full rättighet
- **Sekreteriat** - Rättigheter till funktioner för domartillsättning och matchrapportering
- **Endast läsrättigheter** - Kan inte förändra någon data i systemet.
- **Full behörighet, exklusive cuper** – Kan t.ex. användas av en på kansliet som ansvarar för allt som har med match- och träningsplanering, men som inte är ansvarig för era turneringar.
- **Sekretariat, extra strikt** – ännu mer 'slimmad' variant för cup-sekretariatet.
- **Endast domartillsättning** – Endast menypunkter som avser domare och domartillsättning är tillgängliga.

## 3. Förberedelse och planering av nätverket

### 3.1. Planering

Innan man går vidare måste man bestämma vilken dator som ska vara **huvuddator**, d.v.s. där databasen **alltid** ska vara placerad. Normalt väljer man en dator som är stationär (=finns alltid på kansliet) och som har bäst kraft.

På huvuddatorn bör CuMaP lämpligen bli installerad med behörighetsnivå = *Admin*.

Om er förening har en lokal server, så är detta naturligtvis den bästa platsen för att placera databasen. Skapa då en separat mapp – CuMap – och placera databasen **cumap4.mdb** där. Ingen installation behövs av CuMap behövs på servern, utan installationerna sker på era stationära PC, där ni pekar mot databasen på servern.

### 3.2. Uppsättning av nätverksenheter

Anslutning till andra datorer genom CuMap, fungerar med s.k. enhetsbeteckningar t.ex. **E:**, **F:** osv.

Det är alltså ej tillåtet med att ha en direkt sökväg till en dator, t.ex. [\\Sven\\_PC\CuMap](#)

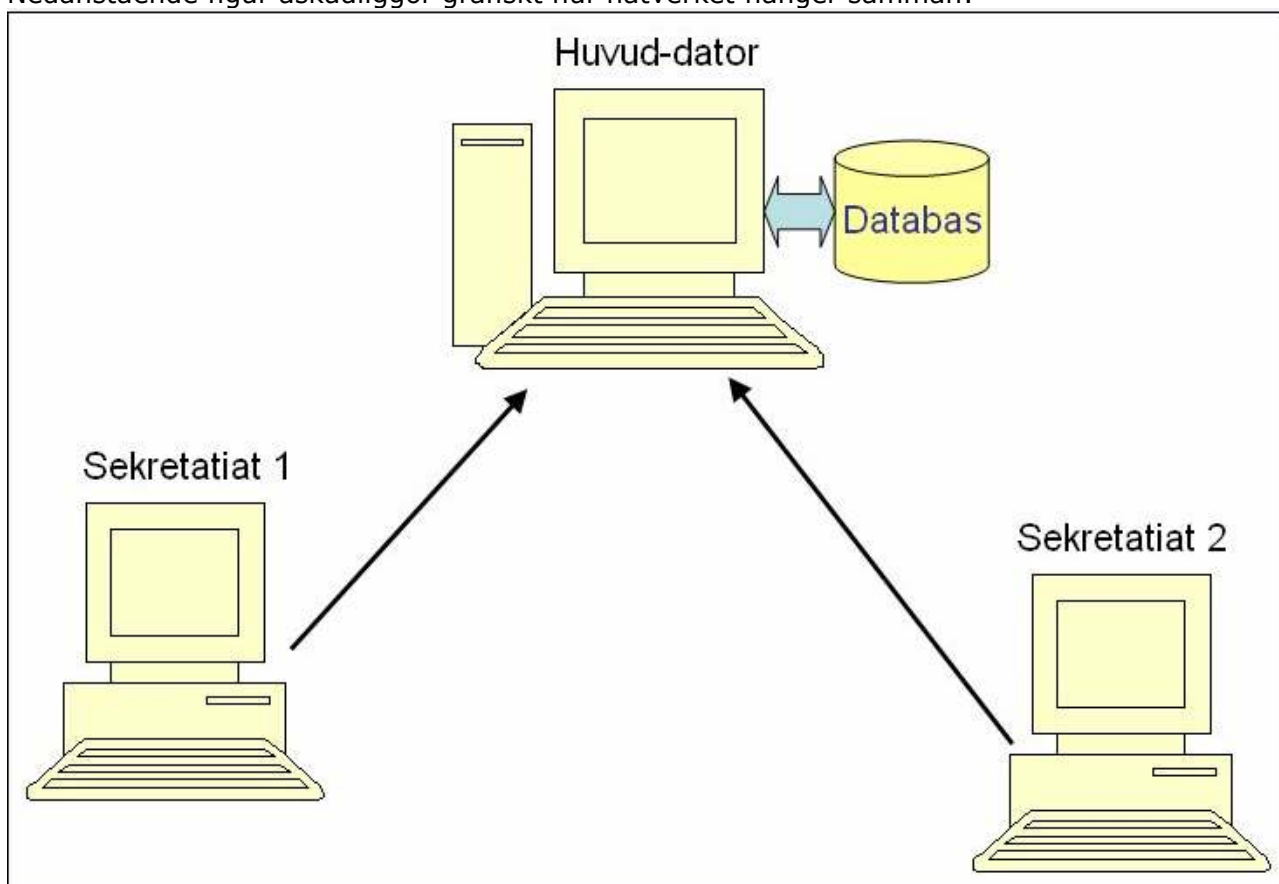
Vidare, måste den utdelade enheten ges *läs- och skriv-behörighet* för de andra PC som ska ansluta sig till denna dator.

**Anslutning av nätverksenheter samt återanslutning vid omstart av Windows, är något som inte CuMap tar ansvar för, utan ligger helt på föreningarnas ansvarsområde! Guide för att ansluta nätverksenheter samt delning av enheter och behörigheter återfinns i dokumentationen för Windows.**

### 3.3. Exempel på nätverk

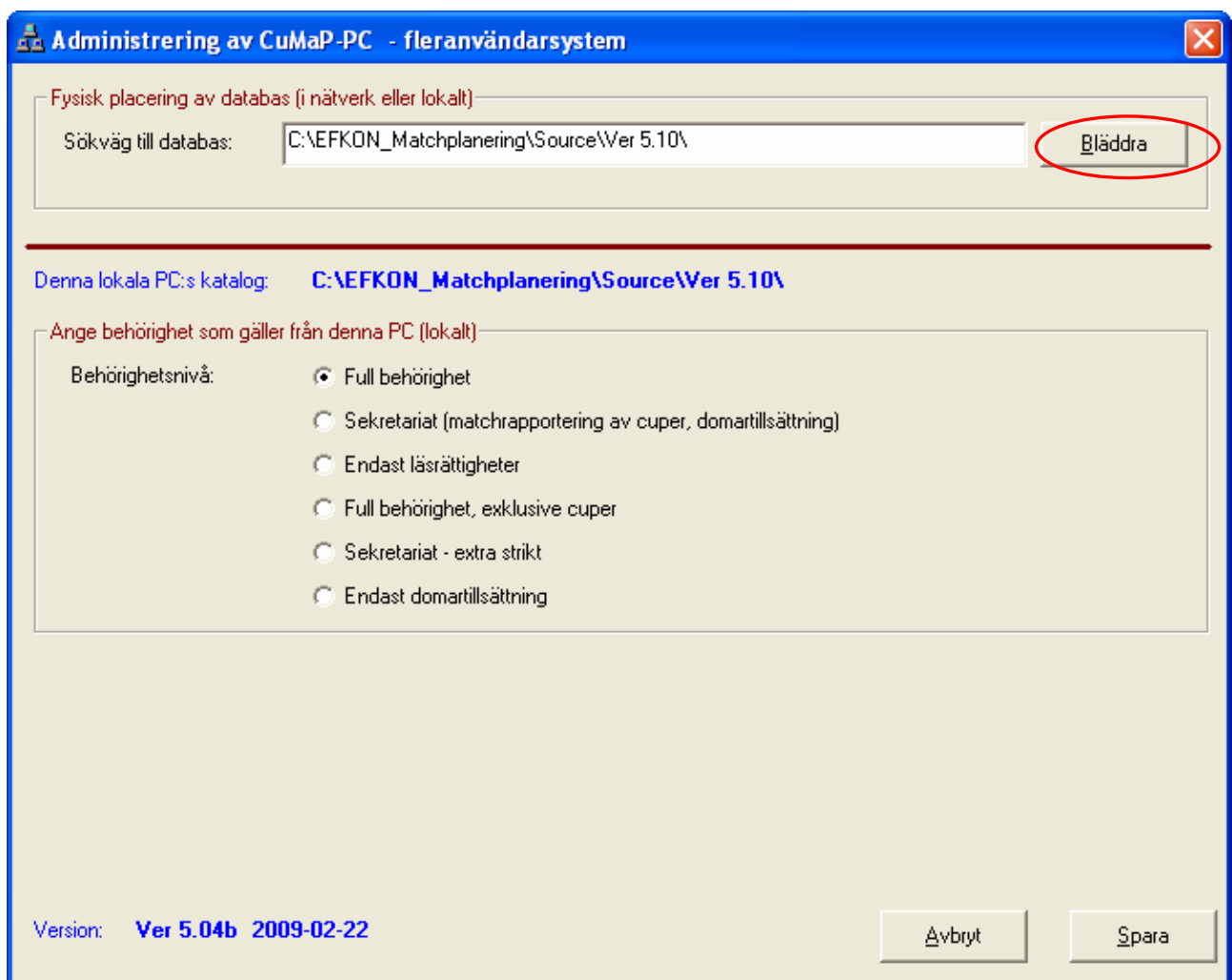
Ni har tre datorer i nätverk. En dator är dedikerad för administratören, de två andra har bara läsrättigheter. CuMap finns redan installerad och konfigurerad på en dator, som också ska vara huvuddatorn.

Nedanstående figur åskådliggör grafiskt hur nätverket hänger samman:



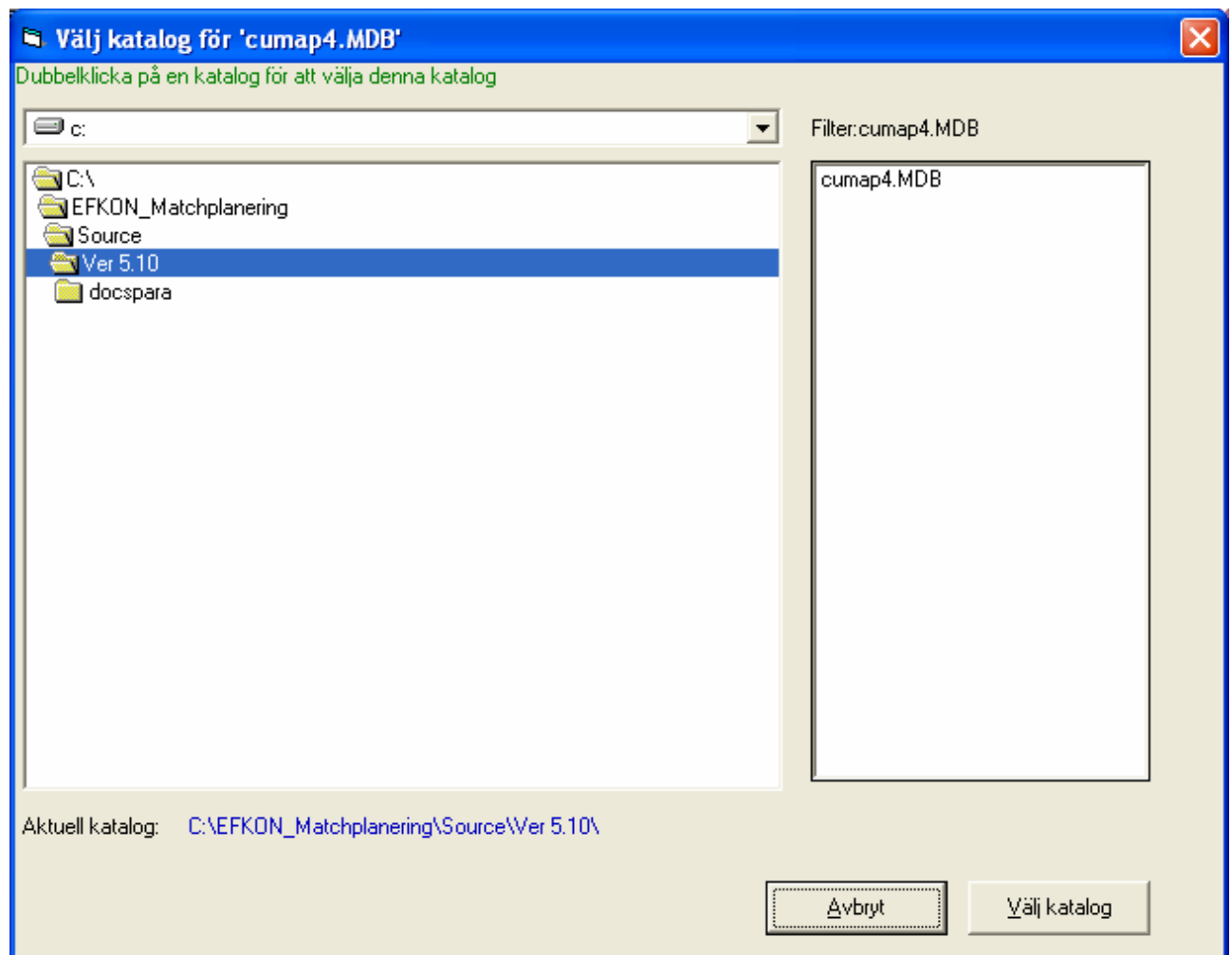
## 4. Installation av CuMaP på övriga datorer

1. Starta med datorn "Sekretariat 1"
2. Installera CuMap genom att starta installationsprogrammet.
3. Efter fullföljd installation och eventuell omstart så ska du välja **Start > Alla Program > CuMaP – Admin av nätverk och rättigheter.**
4. Följande bild visas:

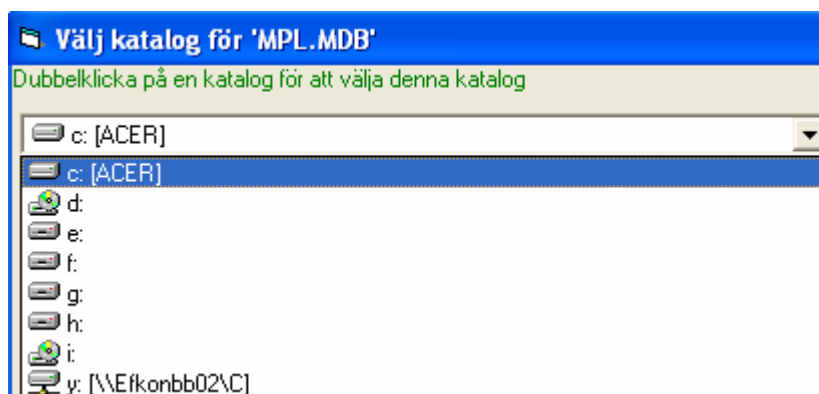


5. Sökväg till databas pekar just nu till den lokala datorn, klicka på knappen *Bläddra*.

6. Följande bild visas:



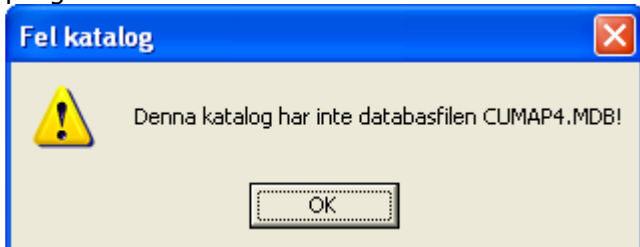
7. Välj nu den dator i nätverket, som motsvarar huvuddatorn enligt nätverksfiguren ovan. Du väljer dator genom att klicka i den *översta* listboxen. Datorn **måste** ha en enhetsbeteckning framför sig, t.ex. **G:** eller **F:**



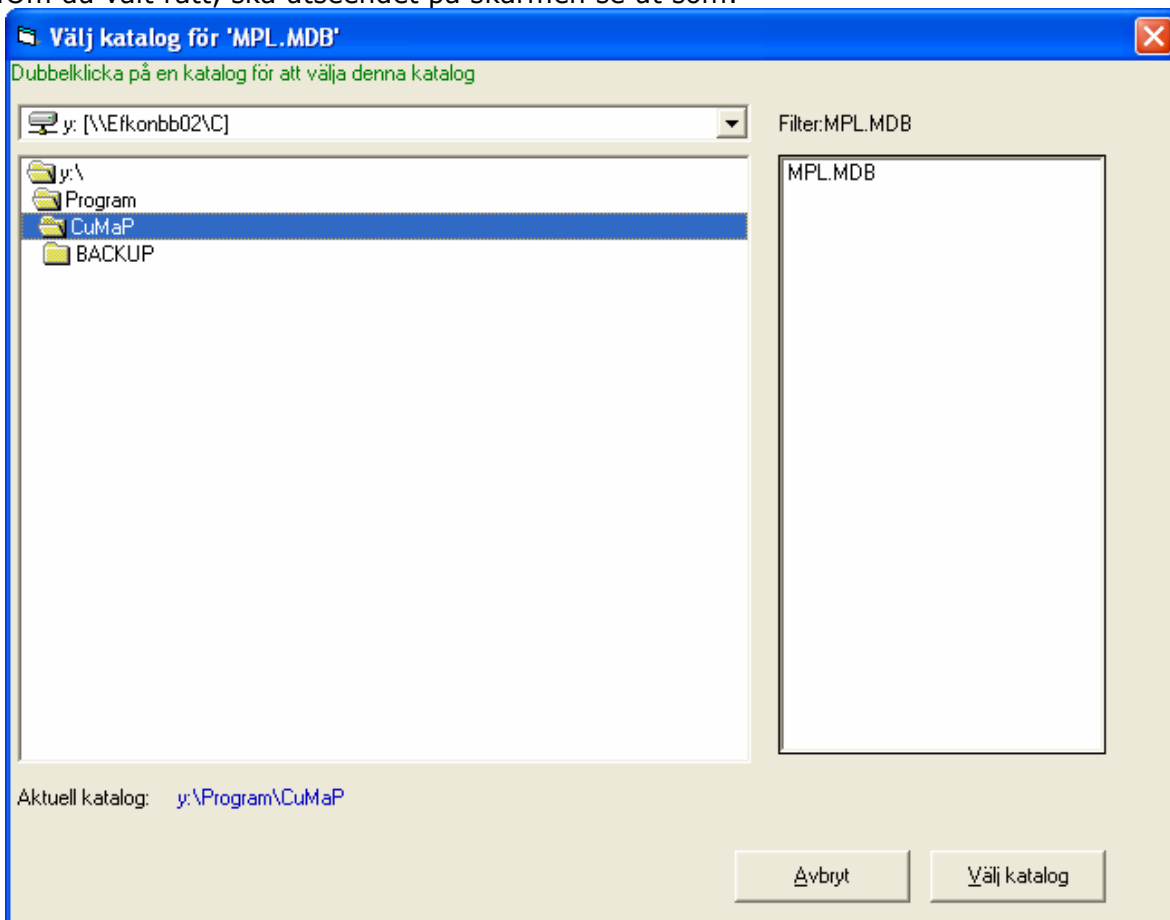
8. Efter vald dator, visas nu katalogerna för den valda huvuddatorn i nedre listboxen. Leta upp filen **CUMAP4.MDB** som normalt ligger under katalogen **\ CuMaP** eller

**C:\program\cumap** om ni kör Windows XP.

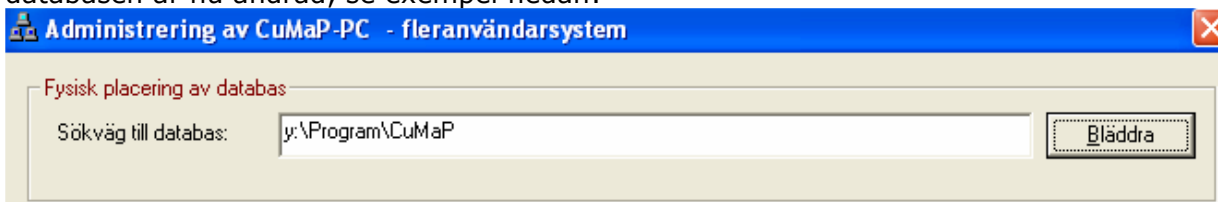
9. Om du klickar på Välj katalog och databasfilen CUMAP4.MDB inte kan finnas, lägger programmet ut felmeddelandet



10. Om du valt rätt, ska utseendet på skärmen se ut som:



11. Klicka på Välj katalog och programmet återgår till föregående bild. Din valda sökväg till databasen är nu ändrad, se exempel nedan:



12. Sekretariat-1 ska bara ha rättigheter "Sekretariat". Välj detta alternativ.

Ange behörighet som gäller från denna PC (lokalt)

Behörighetsnivå:

- Full behörighet
- Sekretariat (matchrapportering av cuper, domartillsättning)
- Endast läsrättigheter
- Full behörighet, exklusive cuper
- Sekretariat - extra strikt
- Endast domartillsättning

13. Prova nu att länken till huvuddatorn fungerar, genom att starta upp CuMaP. Kontrollera även att behörigheterna är korrekta, annars får man gå tillbaka till administratörs-verktyget.

14. Fortsätt med installationen för datorn "Sekretariat-2" från punkt 2 ovan.